

**Centre d'initiation à l'art
pour les 0-6 ans**

JARDIN FLOTTANT

Un dispositif artistique de l'artiste Koralie
Une production mille formes Clermont-Ferrand

mille formes
Centre d'initiation à l'art pour les 0-6 ans
Clermont-Ferrand

mille formes est un Centre d'initiation à l'art pour les 0-6 ans ouvert gratuitement aux familles et aux groupes dont la programmation est conçue avec des artistes contemporains et met en avant, selon les saisons, la diversité des champs artistiques. mille formes est un espace dédié à la découverte de l'art par l'exploration et par « le faire » pour les tout-petits et les adultes qui les accompagnent. Certaines programmations sont proposées dans des espaces extérieurs à mille formes, en collaboration avec des lieux partenaires ou dans des salles de spectacle.

mille formes, Centre d'initiation à l'art pour les 0-6 ans, est en partenariat avec le Centre Pompidou.

Le design d'espace et du mobilier intérieur a été imaginé pour mille formes par Laure Jaffuel, designer. Le parvis extérieur et le mobilier urbain ont été réalisés en collaboration avec Sharmily Guyot, architecte. Paul Cox, artiste, en a conçu l'identité visuelle.

Dispositif artistique proposé aux enfants de 0 à 24 mois et leurs accompagnateurs

Accompagné d'une médiation de 20 à 30 minutes

Capacité d'accueil : 8 bébés et leurs accompagnateurs

Lieu d'installation : Intérieur

Surface nécessaire : 20 m² et 2,80 m de hauteur minimum

Prise au sol : 3,80 x 3,80 m minimum

1 journée de montage à prévoir

1- PRÉSENTATION GÉNÉRALE

Fascinée par la nature, par l'effet d'infiniment grand que procure un paysage comme par le détail infiniment petit des nervures d'une plante, Koralie peint et dessine des jardins flottants. Ces paysages sur papier ou sur toile prennent également place à différentes échelles, sur divers supports à l'intérieur comme à l'extérieur. A mille formes, elle propose de transposer ces jardins flottants à regarder en dispositif immersif, en 3 dimensions. C'est ainsi que l'artiste crée un nouvel espace où se mêlent des formes, des matières, des couleurs : des petites montagnes, des grandes feuilles, des constructions, des éléments mous, durs, brillants, permettant au tout petit et à son accompagnateur de se plonger au sein de cette nature imaginée et d'en manipuler les moindres détails.



Crédit photo : Koralie - <https://www.supakitch-koralie.com/mural/sunset>

2- ÉLÉMENTS BIOGRAPHIQUES

Koralie est une artiste contemporaine.

Originaire d'un village en petite Camargue, Koralie fait ses études d'architecture à Montpellier (1995-2001). En parallèle elle commence à exposer puis découvre le graffiti, une révélation, qui la pousse à peindre sur les murs des villes à partir de 1999. Elle devient l'une des premières femmes françaises à s'exprimer illégalement in situ.

Peindre, dessiner et maquetter sont sa passion depuis l'enfance, elle va se consacrer rapidement à sa vocation et devenir une artiste établie.

Elle vit et travaille aujourd'hui sur la côte basque avec son mari SupaKitch (peintre notoire) et leurs deux enfants, après avoir passé 4 ans à Brooklyn, New York et 4 ans à Paris.

Elle puise son inspiration de ses voyages, des différentes cultures et traditions des pays du monde : costumes folkloriques, monuments emblématiques et rituels animistes, qui offrent une richesse esthétique, une variété de symboles propres à chacun. Elle abat les frontières en mélangeant des éléments de ces différentes origines, traditionnels et contemporains, et crée une harmonie multiculturelle onirique.

L'élégance de son travail si singulier se traduit par une recherche d'équilibre graphique et ethnique qui entrelace géométrie architecturale (symétrie, répétition) et organique (tressage, tissage).

Ses techniques, ses supports et ses outils varient selon son message et ses projets : peintures sur toiles ou murales, sculptures en bois et tissages, dessins vectoriels, installations, vidéos...

Pendant 12 ans, elle se fait connaître par ses Geishkas, personnages sensuels et pudiques mi-geisha, mi-matriochka mêlés à l'esprit des Kachinas, qu'elle peint au 4 coins du monde. Puis à partir de 2012, elle réalise des architectures chimériques au style art déco. Enfin depuis quelques années, elle a mis en place une technique de pochoirs qu'elle définit comme un nouveau langage de création : chaque pochoir est un élément de sa partition, elle compose à partir de différents motifs originaux des rosaces kaléidoscopiques et des palmeraies, hommage à la nature.



Crédit photo Sébastien Abes

3- DESCRIPTIF DU DISPOSITIF

Jardin Flottant est un dispositif immersif en lien avec la nature et ses différents aspects.

Il se compose de plusieurs éléments :

L'eau, la terre, le sable...

Les montagnes, les dunes...

La végétation : buissons, feuillages, fleurs, palmier...

Il est composé de différents matériaux : mousse, bois, plâtre, ciment, peinture, tissus... et d'objets recyclés.

Il est conçu selon différentes couleurs présentes dans la nature.



Crédit photo mille formes Clermont-Ferrand

L'intention et les mots de l'artiste :

« Ma passion pour l'art, l'artisanat et l'architecture a débuté dans mon enfance. Je me suis ainsi dirigée naturellement vers des études artistiques (université d'art et école d'architecture), j'ai commencé à peindre dans la rue à la fin des années 90, puis à exposer en galerie.

En parallèle, j'ai toujours été fascinée par la Nature : de l'infiniment grand des paysages aux détails des motifs d'une plante, ou l'agencement des feuilles autour d'une tige. C'est une source d'inspiration inépuisable, qu'elle soit sauvage ou apprivoisée.

Je peins des paysages et des jardins imaginaires, dans lesquels je joue avec les échelles et les proportions.

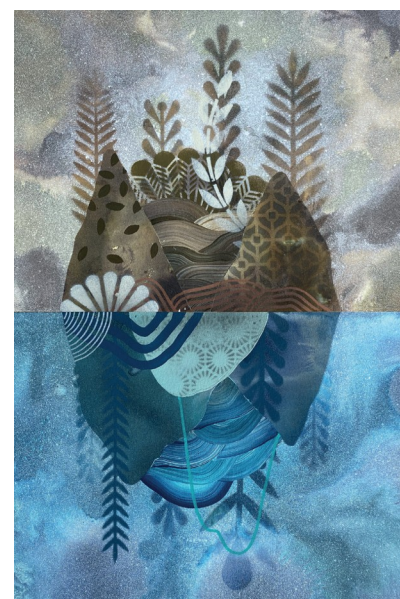
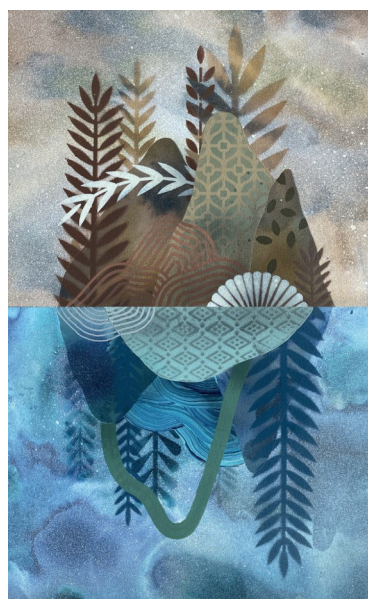
Dans ce projet, je joue avec les formes, les supports, les matières, et les couleurs : des petites montagnes, des grandes feuilles, des tissus tout doux ou rêches, des constructions fixes, d'autres transportables, des éléments mous, durs, brillants, mats ... afin d'éveiller les sens et la curiosité des enfants ! »



Acclimatation II - Acrylic, oil and ink on canvas, 100 x 73 cm | 2019

ANIMISME

« Je souhaite rendre hommage à la nature, à son âme, lui montrer tout le respect qu'on lui doit. Sans mysticisme engagé, je m'inspire de l'animisme, la spiritualité et l'occultisme. J'en extrais la poésie et l'esthétisme pour créer mon propre langage, en mélangeant les symboles, les éléments, les traditions et les rituels de différentes origines, pour proposer une harmonie multiculturelle ».



1- Acclimatation / Survol 2 - Acrylic & Ink on canvas - 113 x 93 cm | 2020

2- Jardin Flottant 2.05 - Acrylic & Ink on paper - 40 x 50 cm | 2020

3- Jardin Flottant 2.06 - Acrylic & Ink on paper - 40 x 50 cm | 2020

HEARTHBEAT

« La ligne d'horizon est la frontière entre deux mondes complémentaires et indispensables à la vie : la surface de la terre et le fond des océans. Les organes de la planète révèlent leurs émotions : le battement du cœur de la végétation terrestre au rythme des poumons des océans qui inspirent ».



HORTUS



ACCLIMATATION / PAYSAGE 1 - Acrylic & Ink - 158 x 82 cm | 2020

« Comme dans un jardin, j'assemble, compose et harmonise le végétal et les éléments : le bleu du ciel et de l'eau, les textures de la terre, les ombres et la lumière, le relief des paysages. Au-delà de l'immense variété de formes des graines et des feuilles, je suis fascinée par la régularité, la symétrie et la répétition de leurs agencements. Il suffit que je regarde par la fenêtre de mon atelier pour contempler la beauté de la nature. Véritable invitation au voyage, mon jardin me souffle l'inspiration ».

ACCLIMATATION

« Le terme « Acclimatation » est littéralement l'adaptation de la nature à un nouvel environnement mais il peut être employé au sens métaphorique et personnel voir même collectif puisque c'est ce que nous expérimentons tous actuellement en cette période si particulière... Pour ce projet d'installation j'ai expérimenté une nouvelle façon de travailler. Mes peintures en 2 dimensions sortent de la toile pour devenir une œuvre en trois dimensions ».



Jardin Flottant #4 - Mix media on paper - 36 x46 cm | 2019

LE PALMIER

« J'ai remarqué, que lors de mes voyages, lorsque j'étais émerveillée par un décor, que ce soit dans la nature ou en ville, il y avait toujours un palmier dans mon champ de vision.

Le palmier embellit tout ce qui s'en approche.

J'ai créé des palmiers inspirés par Michel Oslo et l'art déco, par la roue d'un paon ou des bijoux ethniques ».



Acclimatation III - Acrylic, oil and ink on canvas, 100 x 73 cm | 2019

4- INFORMATIONS TECHNIQUES



Vue de l'installation Jardin Flottant dans l'espace 0-24 mois de mille formes

Ce dispositif nécessite d'être installé sur un sol plat et neutre ou un lino blanc fourni par l'emprunteur.

Colisage :

- 1 caisse – 98 x 112 x 154 cm H
- 2 caisse – 83,5 x 131,5 x 144 cm H

- Deux estrades 20cmx250cmx128 cm H
- Un carton 120 x 80 x 800 cm H
- Un mât en bois 2,50 m

Stockage des caisses vides : 10 m²

Une assurance clou à clou est à prévoir à la charge du preneur.

5 - TRANSPORT

Le transport est à la charge du preneur. Il doit être réalisé par un transporteur agréé.

Prévoir un camion de 20 m³ minimum avec hayon obligatoire pour le transport du dispositif.

6 - MÉDIATION

Le dispositif est accompagné d'une médiation.

La formation à la médiation et les déroulés possibles d'accompagnement seront proposés à la structure d'accueil par l'équipe de mille formes.

7 - ÉLÉMENTS DE COMMUNICATION

JARDIN FLOTTANT

Un dispositif artistique interactif de Koralie, artiste

De 0 à 24 mois

Une production mille formes Clermont-Ferrand

Koralie est fascinée par la nature, par tout ce qui la constitue, par l'effet d'infiniment grand que procure un paysage aux détails infiniment petits, comme l'observation de la phyllotaxie, cette façon si régulière qu'a la nature d'agencer les feuilles sur la tige d'une plante. Koralie peint et dessine des jardins flottants. Ces paysages sur papier ou sur toile prennent également place à différentes échelles, sur divers supports à l'intérieur comme à l'extérieur.

Elle propose de transposer ces jardins flottants à regarder en espace immersif, en 3 dimensions. C'est ainsi que l'artiste crée un nouvel espace où se mêlent des formes, des matières, des couleurs : des petites montagnes, des grandes feuilles, des constructions, des éléments mous, durs, brillants, permettant au tout-petit et à son accompagnateur de se plonger au sein de cette nature imaginée et d'en manipuler les moindres détails.



Crédit photo mille formes Clermont-Ferrand

8 - RENSEIGNEMENTS

Sadek Seddeki – chargé des publics :

04.73.42.66.81

sseddeki@ville-clermont-ferrand.fr

Michelle Morange - Assistante coordination logistique et régie technique

mmorange@ville-clermont-ferrand.fr

mille formes

23 rue Fontgiève

63000 Clermont-Ferrand

04.73.42.66.64

milleformes@ville-clermont-ferrand.fr